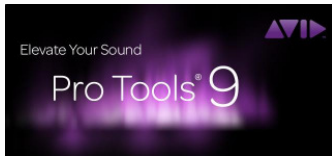


ProTools Shortcuts unter Windows 7



Die DAW ProTools 9 ist ein mächtiges Profi-Werkzeug. Durch die neue native Softwareumgebung gewinnt ProTools 9 nun auch bei

kleineren Studios und im Homerecording-Bereich an immer größerer Beliebtheit. Zwar ist die aktuelle Version für **Windows 7** freigegeben, aber es gilt noch ein paar kleine Hürden zu umschiffen, damit das Arbeiten mit **ProTools 9** auch zum Vergnügen werden kann.

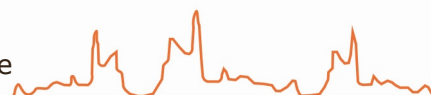
1. Umstellen der Eingabesprache

Da ProTools 9 nur in englischer Sprache verfügbar ist, und sich auch nicht umstellen lässt, ist der geneigte Windows7-User mit deutscher Benutzeroberfläche nun also gefordert.

Wie Ihr ProTools 9 unter Windows 7 schnell und einfach die selben Shortcuts und Tastaturbelegung wie unter einem OS-X System verpasst, könnt Ihr hier erfahren.

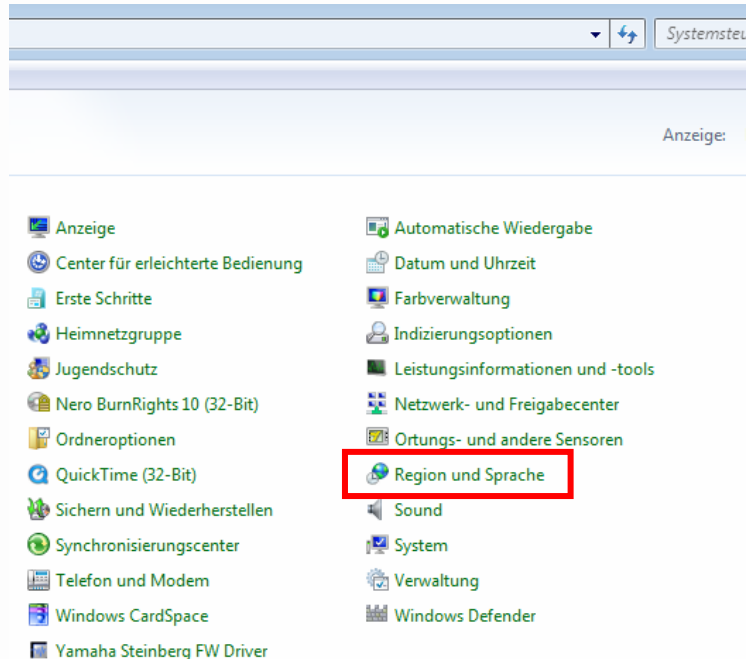
Was wird benötigt?

- Eine deutsche Tastatur für alles außer ProTools
- Eine englische Tastatur für ProTools
- Eine Umschaltmöglichkeit für die Eingabesprache

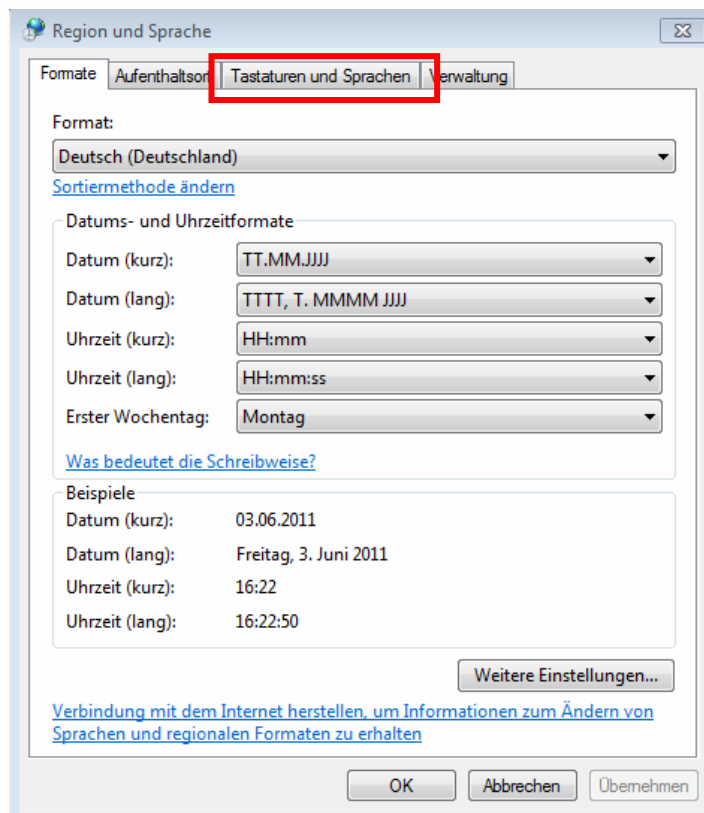


So richtet Ihr euer System ein um die Eingabesprache umschalten zu können.

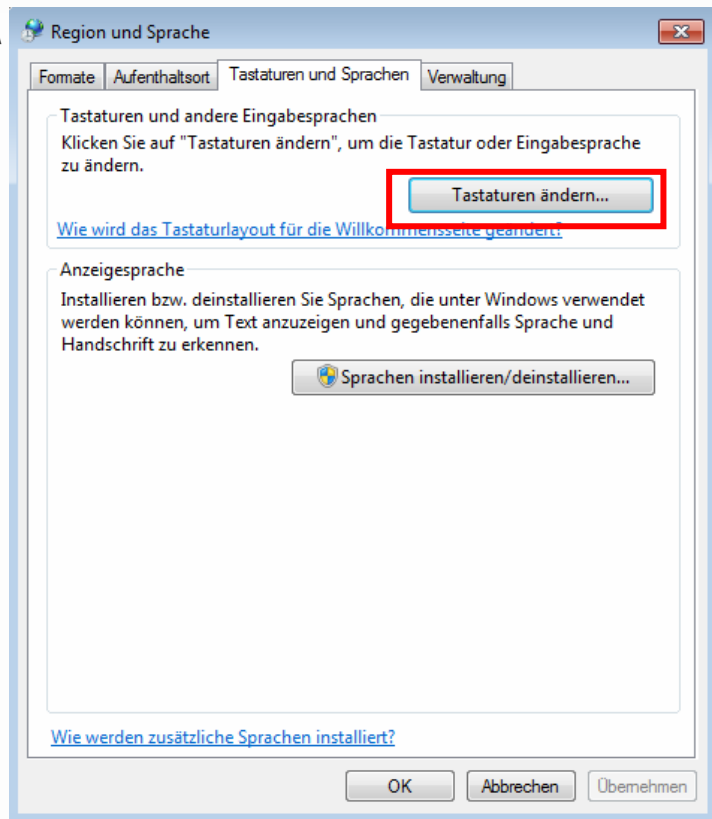
1. Als erstes startet Ihr die **Systemsteuerung** und wählt **„Region und Sprache“**



2. Im Fenster **„Regionen und Sprache“** wählt Ihr das Register **„Tastaturen und Sprachen“**



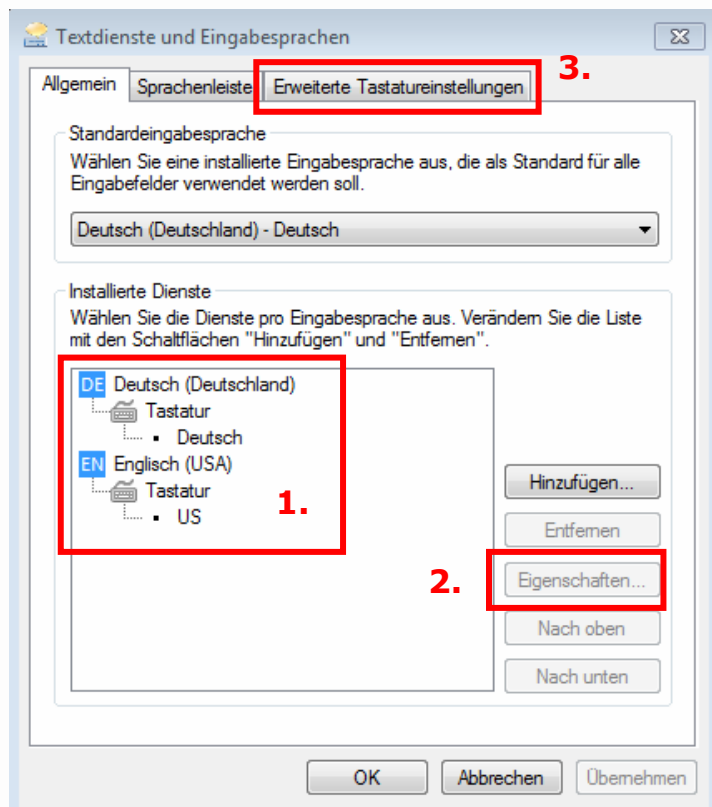
3. Nun klickt Ihr auf den Button „Tastaturen ändern...“



4. Wenn Eure beiden Tastaturen korrekt installiert wurden, sollten wie im Screenshot unter **Punkt 1** zu sehen, zwei Tastaturen erscheinen.

Über „**Eigenschaften**“ (**Punkt 2**) kann der ersten Tastatur als Eingabesprache „**Deutsch**“ und der anderen Tastatur als Eingabesprache „**Englisch**“ zugewiesen werden.

Nun wählt Ihr das Register „**Erweiterte Tastatureinstellungen**“ (**Punkt 3**)



5. Im Fenster „**Textdienste und Eingabesprachen**“ kann nun dem jeweiligen Tastaturlayout ein Tastaturkürzel zugewiesen werden.

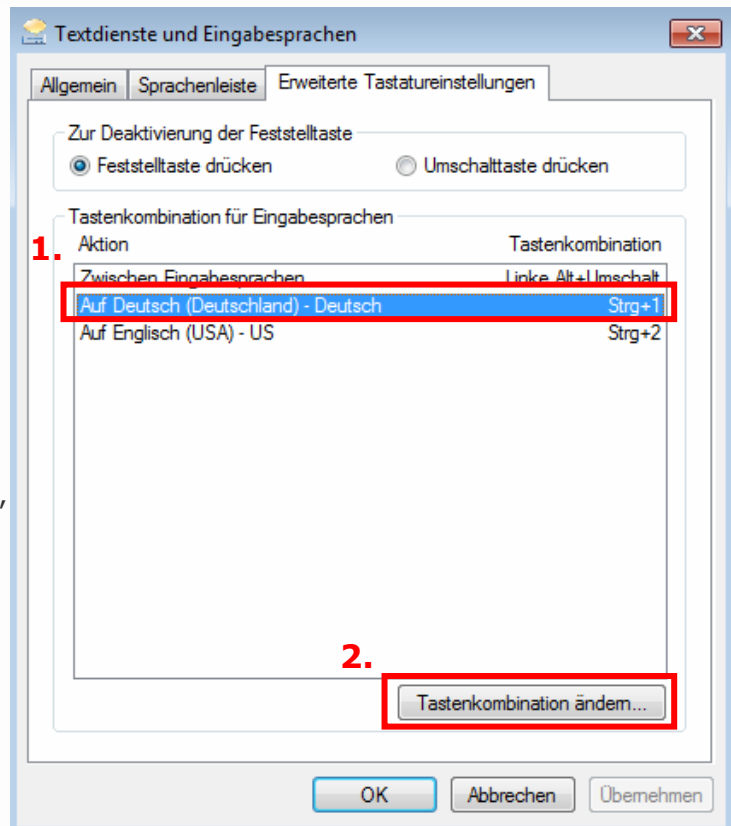
z.B.

Deutsch = Strg + 1

Englisch = Strg + 2

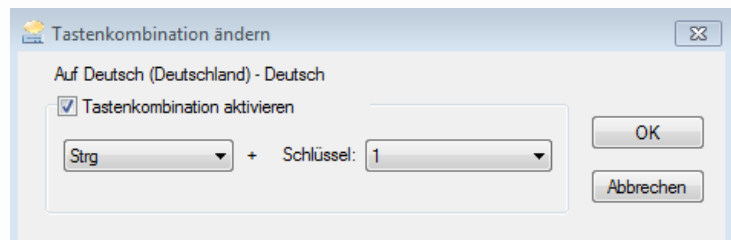
Ihr könnt natürlich auch jede andere verfügbare Kombination verwenden.

Zum Ändern wählt Ihr, wie rechts unter **Punkt 1** zu sehen, eine Sprache aus und klickt dann auf „**Tastenkombination ändern**“ (**Punkt 2**)



HINWEIS:

Festgelegte Tastenkombinationen können aktiviert und deaktiviert werden!

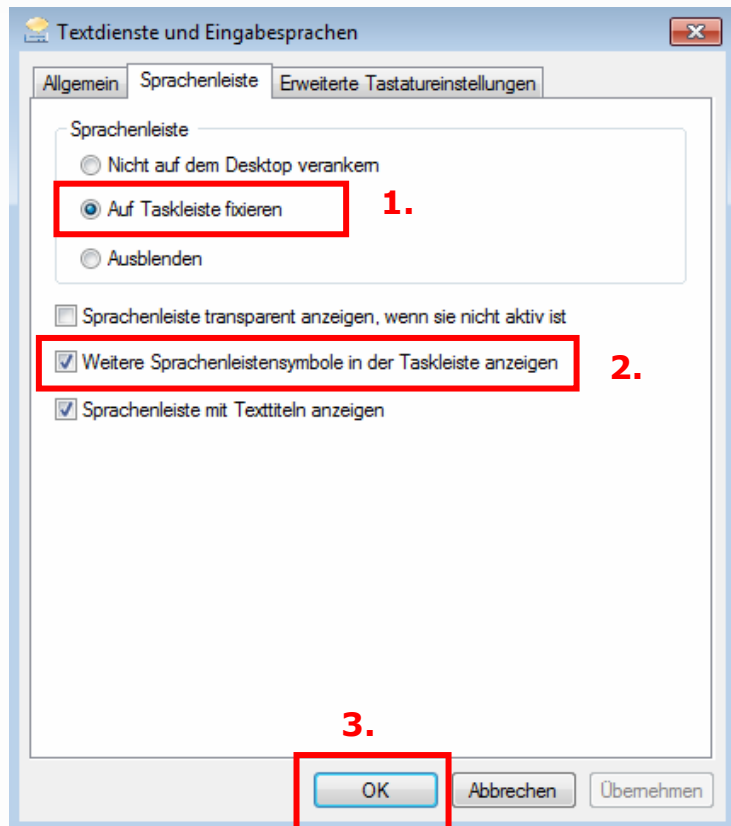


6. Sprachleiste

Sind alle Einstellungen bis hierher erledigt, solltet Ihr nochmals auf das Register „Sprachleiste“ wechseln.

Damit Ihr immer wisst mit welchem Tastaturlayout Ihr gerade arbeitet, könnt ihr euch die Sprachleiste auf der Taskleiste fixieren und Sprachsymbole anzeigen lassen.

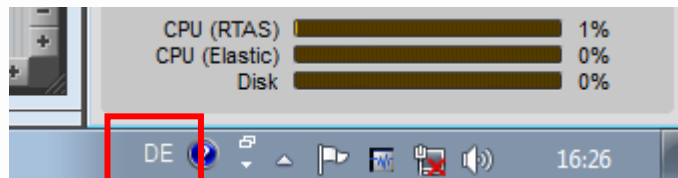
Diese Einstellungen könnt Ihr nun mit einem Klick auf „OK“ bestätigen.



7. Taskleiste

Wenn Ihr alles richtig gemacht habt, sollte nun in der Taskleiste das Symbol für das Tastaturlayout angezeigt werden.

Wechselt nun zum Test einmal das Tastaturlayout mit den festgelegten Tastaturkommandos!



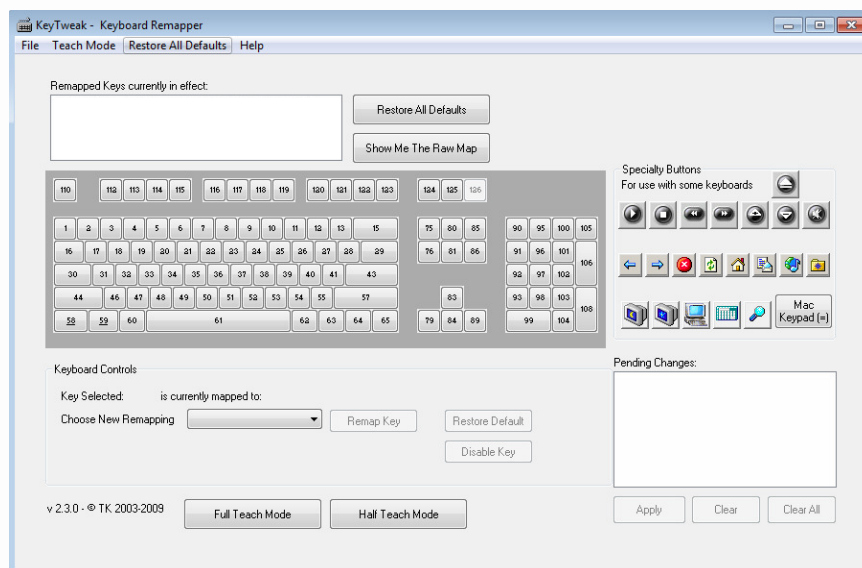
HINWEIS: Auf beiden Tastaturen liegt immer die ausgewählte Spracheinstellung!

2. Ändern der Tastaturbelegung mit KeyTweak

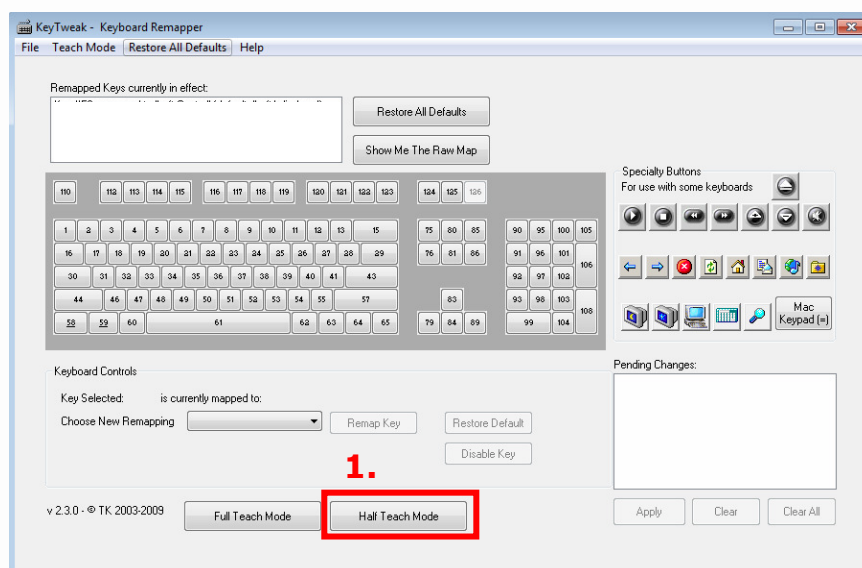
Weblink zum Download der Software:
<http://webpages.charter.net/krumsick/>

Um genau die gleichen ProTools Shortcuts wie unter Mac OS X benutzen zu können, müsst Ihr noch die Funktion der **ctrl (strg)** und **cmd (windows)** Tasten tauschen. Am besten macht Ihr das mit der Freeware **KeyTweak**.

1. Nach der Installation öffnet Ihr **KeyTweak**. Es erscheint folgende Anzeige:



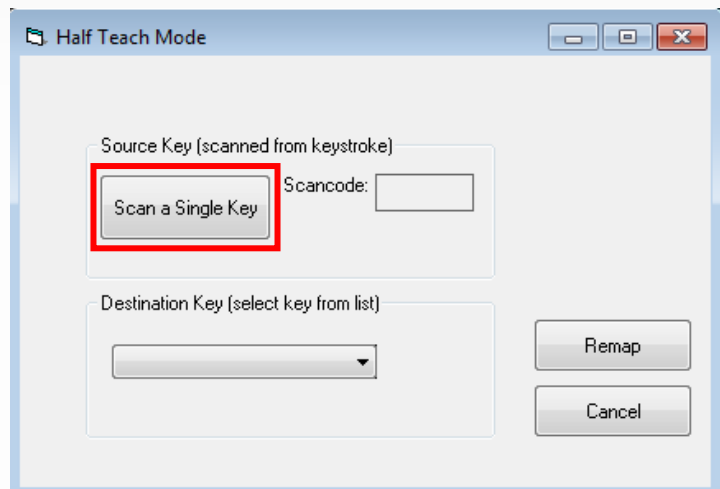
2. Als Nächstes müsst Ihr feststellen welche Taste welchen Code ausgibt. Dazu benutzt Ihr den „**Half Teach Mode**“. Mit einem Klick auf den Button **(1)** öffnet sich ein weiteres Fenster.



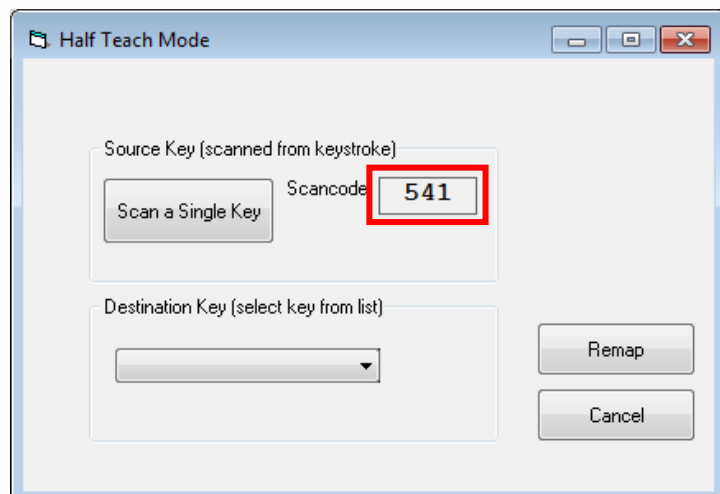
3. Im Fenster „**Half Teach Mode**“ klickt Ihr auf den Button **“Scan a Single Key”**.

Drückt nun die Taste

ctrl (strg)



4. Im Feld „**Scancode**“ wird der Code, welcher von der betätigten Taste ausgegeben wird, angezeigt.

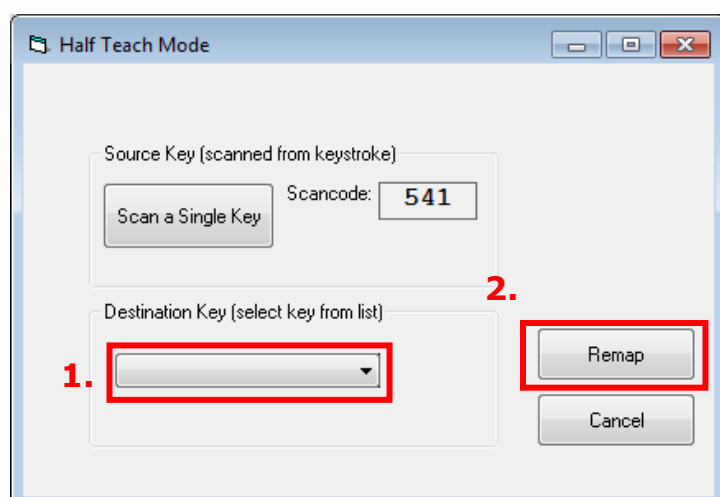


5. In der Dropdownliste unter „**Destination Key**“ wählt Ihr nun die neue Belegung aus.

ctrl (strg) – Left Window

Mit einem Klick auf **“Remap”** wird die neue Tastenbelegung übernommen.

Das Fenster **Half Teach Mode** kann nun wieder geschlossen werden.

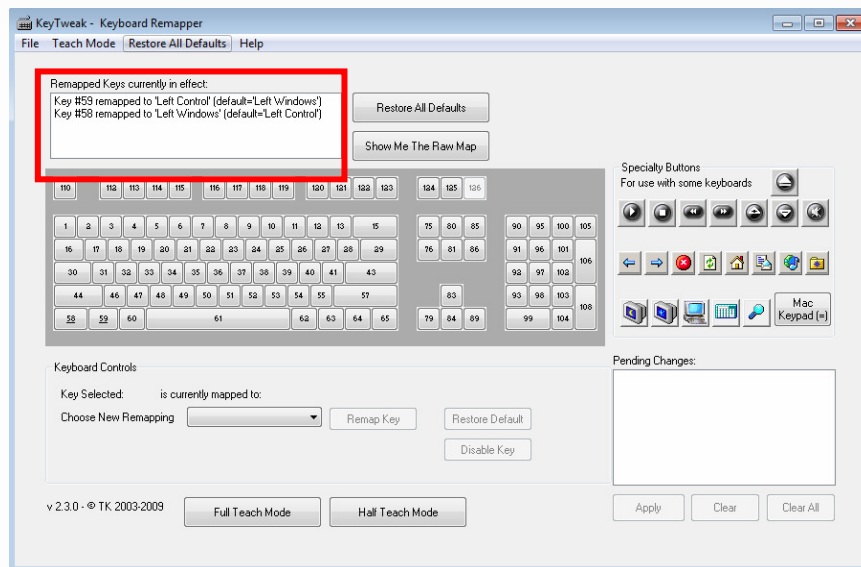


HINWEIS:

Für die **com (windows)** Taste wiederholt einfach die Schritte 3 bis 5. Als **Destination Key** wählt Ihr hier – **Left Control**



6. Abschluss



Wenn Ihr alles richtig gemacht habt, erscheint im Feld **„Remapped Keys ...“** die neue Zuordnung. (*Genauso geht Ihr für die rechte Seite der Tastatur vor*)

Das neue Setting kann auch als separate Datei über das **„File-Menü“** abgespeichert werden. So kann es schnell auf andere Rechner übertragen oder bei Bedarf wieder eingespielt werden.

Ich wünsche viel Spaß beim Ausprobieren!

Thomas Rauch
Dipl. Audioengineer
from [barefaced-studio](http://barefaced-studio.de)